

ふれあいひろば

日本医療機能評価機構
認定第 GB58 号

[患者とともにある全人的医療]

新潟と花粉症治療

耳鼻いんこう科部長 橋本 茂久

現在日本人の4人に1人は花粉症にかかっているといわれ、今や国民病の一つといわれます。しかし新潟県では全国平均に比べると、スギ花粉症をもっている人の割合は少なくなります。新潟では、スギと男の子は育たないという言い伝えがありますが（苦笑）、やはり天候等でスギ花粉が飛散する数は少ないようです。また新潟は、全国有数の稲作地帯ですが、けっしてイネ科のアレルギーが全国に比べて多いわけでもありません。やはり東京などに比べる環境（一酸化窒素などの増悪因子が低いこと、アスファルト面積も少なく飛散した花粉が地面に吸収されることなど）も影響しているかもしれません。さて、若干横道にそれましたが、花粉抗原として日本に多いのは、スギ・ヒノキ（2月下旬～5月中旬）やイネ科の植物ブタクサ・ヨモギ（9～10月）が挙げられます。これらの花粉症が報告されたのは1960年代で、けっして古い病気ではありません。しかし、あっという間に患者が増加し、これからもまだ増えていく可能性が高いそうです。

花粉症の患者さんでは、原因物質（抗原）が鼻腔にはいると、抗原を体外へ排出させようとして、く



しゃみや鼻水といった症状が出現し、またこれ以上入ってこないように鼻づまりがおこります。これらの症状は、体の防御反応であり、消失することは稀とされています。

症状は風邪と似ているため、花粉が飛んでいる時期に鼻症状が起こると、どちらか迷うことがあるかもしれません。花粉症かどうかは血液検査でわかる場合も多く、また原因物質がわかれば、なるべく近づかないなどの対処方法も可能ですので、症状がある人はぜひ一度調べておきましょう。

症状が出現した場合は、お薬の治療が一般的ですが、それでも症状がとれない場合はレーザー治療や、入院しておこなう手術治療もあります。当院では、主に最重症の患者さんに、内視鏡を使用した外科治療をおこなっています。

また内服や外科治療とは別に、口腔内に抗原を投与する免疫治療も最近開発されました。免疫療法はアレルギー性鼻炎の症状が全く出現しなくなる可能性もありますが、すべての人に有効なわけではないようです。

アレルギー性鼻炎の治療には、現在いくつかの方法があり、それぞれ長所が異なります。ぜひ自分にあった方法を見つけてみてください。



「レーザーを用いた心臓病治療」

循環器内科部長 高橋 和義

レーザーとは、人工的に作り出される強い光です。強いエネルギーを持ち、熱を発生し、物質を分子レベルで細かく分解する力があります。医療の分野では、網膜の病気、椎間板ヘルニア、いびきや鼻炎など様々な治療で使用されています。レーザーは一種類ではなく、その性質により用途が異なります。心臓病の治療においては、熱の発生が少ない「エキシマレーザー」が用いられ、①狭心症や心筋梗塞の治療、②ペースメーカーの電線を引き抜く場合に使用されます。

①「狭心症や心筋梗塞の治療に使用する場合」

心臓の筋肉へ血液を供給する血管を冠動脈と言います。狭心症や心筋梗塞は、冠動脈に動脈硬化や血栓と呼ばれる血の塊が発生し、血管が細くなり、心臓の筋肉へ血液供給が悪くなった状態です。冠動脈の詰まりを取り除く治療として、以前からカテーテル治療が行われてきました。詰まっている部分を、バルーンと呼ばれる小さな風船で広げたり、ステントと呼ばれる筒状の金属を入れ、血液の流れを良くする方法です。動脈硬化が固く、風船で広がらない場合、ロータブレーターと呼ばれる小さなドリルを用いることもあります。

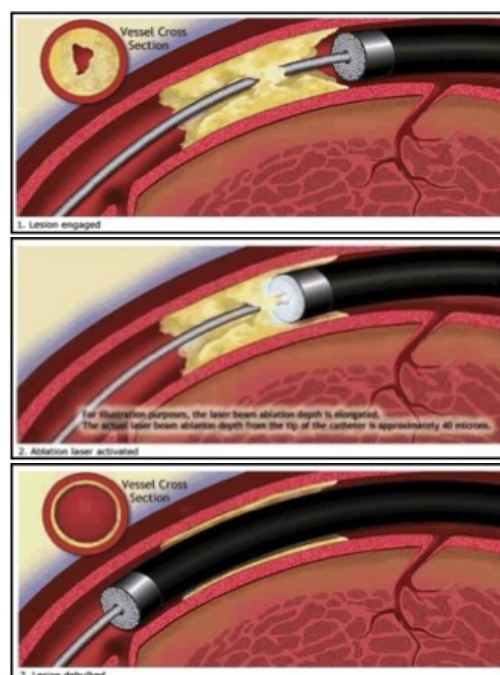
エキシマレーザーは、このカテーテル治療を行う時に用いられます。動脈硬化があり、ロータブレーターでは治療困難な血栓を伴う場合、ステントを入れた部分が再度閉塞した場合など、従来の方法では治療が難しいとされる状態にも有効とされています。

②「ペースメーカーの電線を引き抜く場合」

ペースメーカーや植込み型除細動器(ICD)など、不整脈治療に用いる心臓植込み装置の手術件数は年々増加していますが、感染症等の合併症治療のため、植込んだ電線(リード)の抜去が必要な場合があります。リードは体内に長期間入っていると、心臓や血管に癒着します。引っ張っても抜去できない場合は、開心術が必要となり、体への負担が大きくなります。レーザーにより、リードの癒着を剥がし、リードが抜去できれば、開心術を回避することができます。

エキシマレーザーによる冠動脈のカテーテル治療は2012年、リード抜去は2010年より保険適応となりました。

エキシマレーザーを活用することで、従来よりも治療の選択肢が広がると考えています。



ピロリ菌について

消化器内科 佐藤 宗広

最近、健康診断や人間ドックなどでピロリ菌検査をされる方が増えてきているかと思えます。そこで今回ピロリ菌についてお話をします。

ピロリ菌とは*Helicobacter.pylori*（ヘリコバクター・ピロリ）と呼ばれる胃内でしか生息できない細菌のことを言います。そしてピロリ菌に感染すると、慢性的に胃炎を起こしていきます。長い間、胃に炎症をきたすと胃癌が発生する可能性があると言われていす。また、その他に胃・十二指腸潰瘍などの

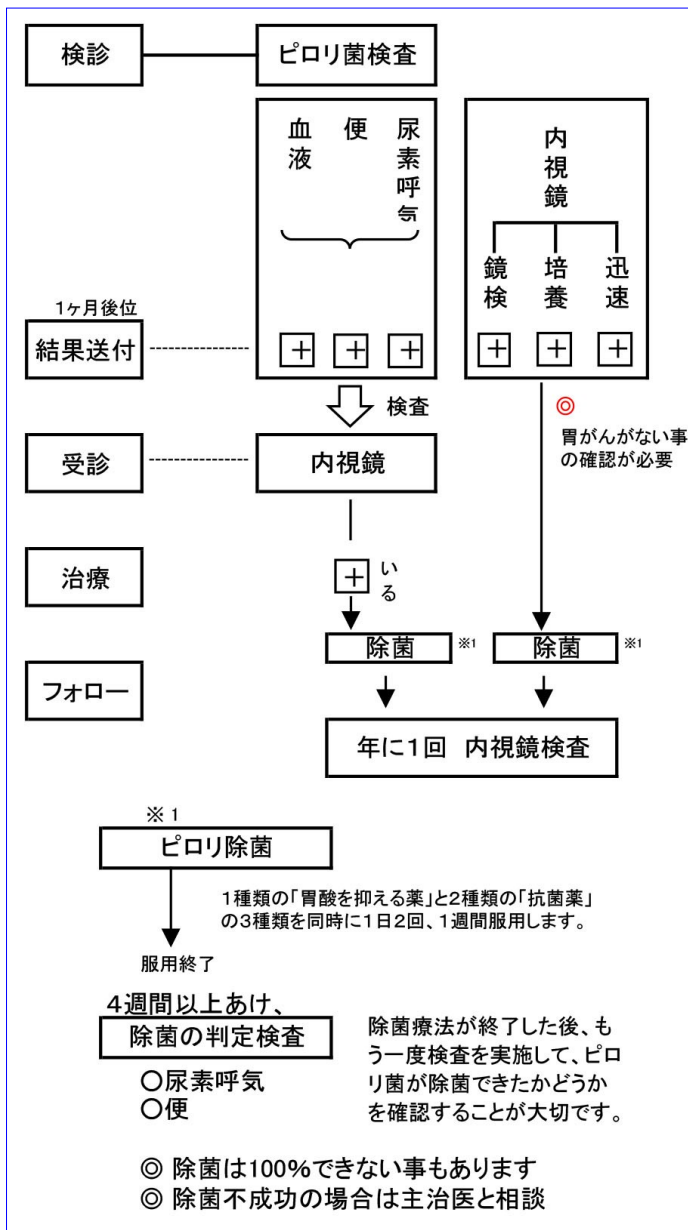
原因になることも言われています。そこで主に胃癌の予防目的に2013年2月にピロリ菌感染胃炎に対して除菌治療が保険適応となりました。

しかし、ピロリ菌陽性と言われても除菌治療する前にある検査が必要です。それは上部消化管内視鏡検査いわゆる胃カメラです。なぜなら、まずは胃癌がないことを確認しなければいけないからです。そして、もし胃癌があれば胃癌の治療が優先です。ピロリ菌の除菌は胃癌の治療をした後でもできますので、まずは胃カメラで胃内をしっかりと調べましょう。

当院ではピロリ菌の検査方法として胃カメラを必要とする胃の粘膜を採取する生検による鏡検法と胃カメラを必要としない尿素呼気試験法で検査をしています。除菌前に胃カメラをされていない方は生検による鏡検法にて検査時に感染しているかどうかを確認しています。

ピロリ菌に感染していることがわかり、胃癌がなければ除菌治療をします。3種類のお薬を1週間内服してもらって終了です。そして除菌治療が終了してから4週間以降にピロリ菌がいなくなったかの効果判定（当院では主に尿素呼気試験で評価をしています）をします。この時に注意しなければならないのは除菌内服終了後にすぐに検査をするとピロリ菌がいまないと判断しますので早急に検査をする必要がありません。むしろ、効果判定の検査まではしっかりと間隔を空けた方が精度が高くなると言われていますので慌てないことが大切です。もし最初の除菌治療でうまくいかなかった場合は次の除菌治療をします。最初の除菌成功率は約80%程度といわれています。

次ページへ続く⇒



⇒次の治療で約90%以上といわれていますが、残念ながら100%にはなりません。また、除菌が成功しても胃癌ができる可能性があるので注意が必要です。早期の胃癌発見には胃カメラが一番良いです。ピロリ菌感染している方はもちろん除菌が成功されていなくなった方でも1年ごとに定期的胃カメラ検査をすることをお勧めします。

東曾野木小学校からメッセージ戴きました

毎年恒例になってきました東曾野木小学校から、秋の落葉で作ったとじこメール、折り紙の作品の授与式が3月15日に行われました。小学生からの素直で優しいメッセージが、患者さんを癒してくれると思います。3月に新しい作品に交換しましたのでご覧ください。



広報広聴室



歩行困難者優先駐車場について

管理課

当院では、正面玄関に近接する駐車スペース（地面に車イスマークを表示）を「歩行困難者優先駐車場」としています。

歩行困難者優先駐車場は、お車で来院される方で、歩行や乗降が困難な方が駐車する区画とさせていただきます。

「障害者手帳」や「駐車禁止除外指定車証」、「おもいやり駐車場利用証」をお持ちの場合であっても歩行や乗降に支障のない方

は、一般駐車場に駐車くださるようお願いいたします。

付き添いの方が運転されている場合には、乗降は正面玄関前で行い、お車は一般駐車場に駐車してくださるようお願いいたします。

体調が悪く歩けそうもない時に、歩行困難者優先駐車場が空いていない場合は警備員にお声掛けください。

「歩行困難者優先駐車場」

歩行困難者優先駐車場の利用例

- ・ドライバーが車イス等を利用する場合
- ・患者さんが車イス等を利用し、常に介助を必要とする場合
- ・ドライバーが妊娠、けがにより一時的に歩行困難な場合 など



市民病院のホームページもご覧ください
<http://www.hosp.niigata.niigata.jp/>

新潟市民病院 広報広聴委員会

新潟市中央区鐘木463-7

電話 025 (281) 5151

Fax 025 (281) 5187

編集後記

病院上層階からの風景。田んぼの色は水色から緑に変わってきました。いままではくっきりと見えていた飯豊の山々は、熱気と湿気で煙ったようにみえます。熱中症のニュースも。季節の変化にあわせて、上手に体調管理をしましょう。 (K.T.)