

ふれあいひろば



[患者とともにある全人的医療]



「新潟市民病院 緊急対応宣言」 と市民の皆様へのお願い



院長 片柳 憲雄

この度、新潟市民病院は労働基準監督署から労働時間の適正化などについての「是正勧告」「指導」を受けました。新潟市長からは、是正勧告を真摯に受け止め、指導項目をクリアするように指示されました。そこで、当院の新潟市における「救急医療の最後の砦」としての機能を維持しながら、医師の労働時間の縮減と適正化を図るために、「新潟市民病院 緊急対応宣言」を出させていただきました。

当院の勤務体制として、チーム医療の推進、複数主治医制の促進、夜勤・当直医の数の見直しなどを行います。しかし、新潟市の救急医療を支えながら指導項目をクリアすることは、当院の力だけではできませんので、市内の二次輪番病院や他の医療機関にもご理解のうえ、ご協力をお願いしています。その上で、一般外来、急患外来の患者さんにも当院での治療が必要な方に適正受診していただかなければなりません。

そこで、市民の皆様にもお願いがございます。当院での治療が“必要な方に必要な時に”当院を利用していただきたいと思います。一般外来では7月1日から、新規患者さんは「かかりつけ医」などからの紹介患者さんに限ら

せていただいています。また、再来患者さんも、当院での治療に目処がつかまじたら、「かかりつけ医」などの他の医療機関を紹介いたしますので、移っていただきます。急患外来受診の約半数が軽症患者さんですので、軽症の場合は「かかりつけ医」を、休日・夜間は「急患診療センター」をご利用していただきますようお願いいたします。入院患者さんも、夜間・休日には主治医でない医師が当番制で診療に当たることがございます。従来と異なる対応となる場合があるかと思われそうですが、病院として最大限の努力を払って診療の質と安全性を確保いたしますのでご安心ください。

新潟市民病院はこれからも「患者とともにある全人的医療」を理念として、重症・専門・救急医療を中心にチーム医療を実践しながら、「患者さんに信頼されるぬくもりのある医療」を目指していきます。新潟市民病院を上手にご利用くださいますよう、お願いいたします。

五大がん 市民公開講座から 大腸がんの診断法

消化器内科 相場 恒男

大腸がんの検査には、主に検診として便潜血法、診断検査として大腸内視鏡、注腸検査、大腸CTなどがあります。

【便潜血】

主に検診で行われており、便中のわずかな血液を調べます。血液の成分であるヒトヘモグロビンを検出します。安全・安価であり、早期発見に役立つため、大腸がんによる死亡率を下げる効果があると言われています。

【画像による診断検査】

1.大腸内視鏡

10～13mm径の先端にレンズのついたカメラを肛門から入れて、大腸を調べる検査です。色素を撒いたり、生検（顕微鏡検査）を行い、精密診断することがあります。切除可能な病変（ポリープなど）は治療を行うこともあります。検査時間は20～40分程度ですが、個人差があり時間がかかる方もいます。

(図1、図2)

2.注腸造影

肛門からバリウムと空気を注入して大腸を膨らませ、体を回転しながら、レントゲン撮影を行い、大腸を調べ



図1 大腸ポリープ (内視鏡)

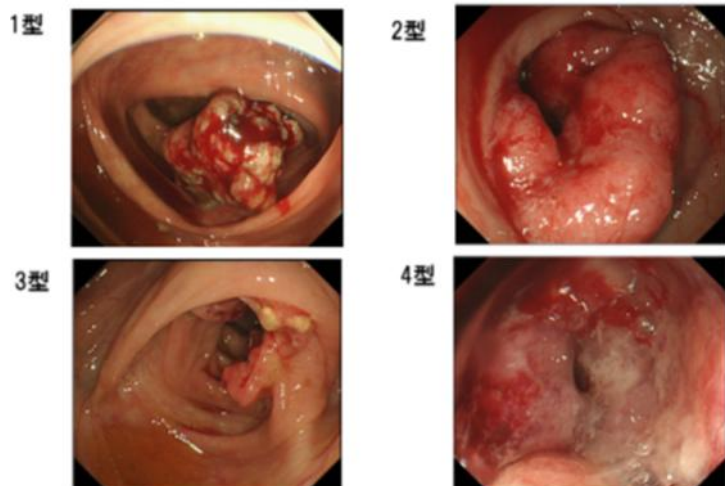


図2 大腸がん (進行がん) の様々な形態 (内視鏡)

る検査です。検査時間15～20分程度です。(図3)

3.大腸CT (CTコロノグラフィ)

肛門から炭酸ガスを注入して大腸を膨らませ、マルチスライスCTにて仰向けとうつ伏せで撮影し、大腸の三次元画像を作成します。注腸と同様な画像だけでなく、内視鏡と同様な画像も構築できます(図4)。検査時間は10～15分程度です。

さらに、大腸外への病気の広がりや転移の検索のため、CT、エコー、MRI等を行い、病気の進行度(病期・ステージ)を判定します。



図3 注腸造影でみられた進行がんによる狭窄

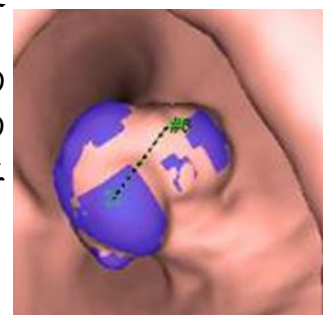


図4 大腸CTで発見された隆起性病変(ポリープ)

【腫瘍マーカー】

がんにより増加する物質で、採血で調べます。がんでも増えなかったり、がん以外でも増加することがあるため、補助的な利用が多いです。再発の発見や、治療後の効果判定に利用することがあります。

大腸がんの代表的なマーカーは、CEA(基準値5.0ng/ml以下)、CA19-9(基準値37.0U/ml以下)です。

大腸がんは早期に発見し治療すれば、高い確率で完治を目指せる疾患であり、定期的に便潜血検診を受けていただき、精密検査が必要な際には積極的に受けていただくことをお勧めします。

五大がん 市民公開講座から 「安心して飲もう痛み止め」

がん患者指導管理担当薬剤師 田中 裕子

痛み止めには、薬局で購入できるものと、医師の処方が必要なものがあります。痛みは、精神的な負担にもなるため、我慢せずに痛みの種類や程度に合った痛み止めを使う事が重要です。

<痛みの種類と痛み止め>

(1)侵害受容性の痛み（炎症や刺激によって生じる痛み）

①体性痛（手術後の傷やケガなど直接刺激を受けて生じる痛み）は、「ズキズキする」「うずく痛み」などで表現され、この痛みには「解熱鎮痛剤」を使用します。薬局などで購入できる痛み止めはこの種類の薬です。この中には、同じ名前の薬でも成分が異なる薬（例：バファリン類）、薬の名前が異なっても成分は同じ薬（例：ロキソニンS＝バファリンEX）などがあります。これらの薬は医師の処方が必要な痛み止めと成分が同じ（例：ロキソプロフェン、アセトアミノフェン）場合もあり、一緒に使用すると副作用が出る危険性があるため相談が必要です。

②内臓痛（がんなどの刺激や圧迫で生じる痛み）は、「ズーンとした痛み」「押される様な痛み」などで表現される痛みで、“オピオイド鎮痛薬”を使用します。その中でも弱～中くらいの痛みには、「コデイン」「トラマドール」という成分の薬を使用します。「コデイン」は咳止めの作用もあり、市販の風邪薬として使用される事もあります。中～強い痛みには“オピオイド鎮痛薬（医療用麻薬）”を使用します。医療用麻薬は、医療用として効果や安全性が確認されている痛み止めです。主な成分には、「モルヒネ」「オキシコドン」「フェンタニル」があり、それぞれの特徴を考慮して薬を選択します。

(2)神経障害性の痛み（がん等でダメージを受けて生じる痛み）は、「ビリビリする痛み」などで表現される痛みで、“鎮痛補助薬”と呼ばれる種類の薬を使用します。

医療用麻薬に対して不安を抱いている人も多く、誤解を解き安心して痛み止めを使用してもらいたいと思います。

<痛み止め（医療用麻薬）に関する誤解>

誤解1：麻薬は中毒になる？・・・痛みがある状態で、正しく使えば中毒になりません。

誤解2：痛み止めを使う事で、がんの治療に影響が出るのでは？・・・影響はありません。痛みを取る事で治療を継続する助けになります。

誤解3：麻薬を使うと寿命が縮まる？・・・縮まる事はありません。

誤解4：麻薬は最期の薬？・・・最期の薬ではありません。痛みに応じて早い段階からでも使用できる薬です。

痛み止めを使っても痛みが取れない、痛み止めを使うことに戸惑いを感じるなど、我慢せず「痛いこと」、「いつから、どこが、どの位の時間、どのように痛いかなど具体的に医療者へ伝え相談して下さい。



シリーズ 季節の食材

栄養管理科

「すいか」



すいかの原産地は南アフリカ。中国を經由して日本に伝わったといわれています。

栄養

すいかは90%以上が水分ですが、抗酸化作用のあるカロテンやリコピン、利尿作用のあるカリウムなどをバランスよく含んでいます。リコピンはトマトにも含まれる栄養素で体に有害な活性酸素を分解して老化防止、動脈硬化予防、がん予防などに効果的といわれています。また、すいかにはアミノ酸の一種であるシトルリンが含まれています。これは尿を作るはたらきがあるため、むくみ解消、血流改善、高血圧予防が期待できます。

食べごろ

冷やしすぎると甘みが落ちるため、まるごと1玉なら2時間半、四つ割りなら1時間半程度を目安に冷やします。もっとも甘みを感じるのは15℃前後とされています。

ツメではじいて「ポンッ」と軽快な音がしたら食べごろ。

注意点

すいかは水分が多く体を冷やすと同時に利尿作用も高いため体のミネラルが必要以上に排泄されます。そのため食べすぎは夏バテの原因になるので注意。また、すいかを食べすぎると胃酸が薄くなり油っぽい天ぷら等と一緒に食べると消化できず、おなかをこわすといわれています。



登録医の紹介

医院名：新潟メンタルクリニック

代表者名：熊谷 敬一

診療科目：心療内科

住所：〒950-0916

新潟市中央区米山1-24 新潟駅南センタービル1F

電話番号：025-255-1556

診療時間：月火木金 9:00～13:00, 15:00～18:00

水 9:00～13:00

土 9:00～14:00

休診日：日曜日、祝日、お盆、年末年始

○自院特徴と診療方針○

穏やかな薬物療法を行います。完全予約制、電子カルテ使用しています。



編集後記

患者さんに信頼される医療。それには医療内容はもちろん、私たちの働き方も適正であることが求められます。緊急対応宣言は当院が果たすべき役割を維持するための決断でした。皆様のご理解を賜りますよう、重ねてお願い申し上げます。(T)

市民病院のホームページもご覧ください
<http://www.hosp.niigata.niigata.jp/>

新潟市民病院 広報広聴委員会

新潟市中央区鐘木463-7

電話 025 (281) 5151

Fax 025 (281) 5187